

제 4 교시

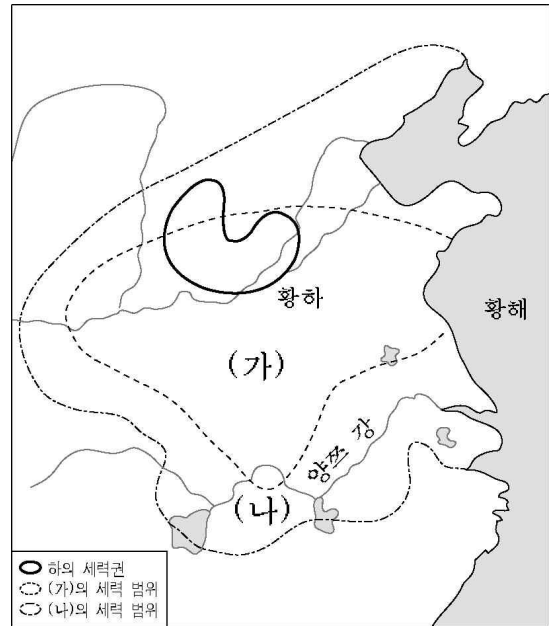
사회 탐구 영역 (세계사)

성명

수험 번호

- 먼저 수험생이 선택한 과목의 문제지인지 확인하시오.
- 선택 과목은 반드시 응시 원서 작성시 자신이 선택한 과목의 문제를 풀어야 합니다.
- 문제지에 성명과 수험 번호를 정확히 기입하시오.
- 수험표에 표기된 선택 1, 선택 2, 선택 3, 선택 4의 과목에 대한 문제를 순서대로 풀어 해당란에 답을 표기하시오.
- 문항에 따라 배점이 다르니, 각 물음의 끝에 표시된 배점을 참고하시오. 3점 문항에만 점수가 표시되어 있습니다. 점수 표시가 없는 문항은 모두 2점입니다.

3. 다음은 중국의 초기 왕조들과 관련된 지도이다. (가)와 (나)에 대한 옳은 설명을 <보기>에서 모두 고른 것은? [3점]



1. 다음 글과 그림에 나타난 사회에 대한 설명으로 적절하지 않은 것은? [3점]



이 사회는 대체로 왕정에서 출발하여 귀족 지배의 과두정으로 이어지는 정치적 변화를 겪었다. 그 후 참주 지배의 독재정을 거쳐 기원전 500년경 이후 민주정으로 발전하였다.

- ① 노예는 가축처럼 취급되었다.
- ② 여성의 정치 참여가 막혀 있었다.
- ③ 아고라는 시민 생활의 중심지였다.
- ④ 콜로세움에서 검투사 경기가 열렸다.
- ⑤ 희극과 비극이 극장에서 상연되었다.

<보 기>
 가. (가)에서는 갑골 문자가 쓰였다.
 나. (나)에서는 정전제가 시행되었다.
 다. (가)와 (나)에서는 부병제가 실시되었다.
 리. (가)에서는 군현제가, (나)에서는 군국제가 시행되었다.

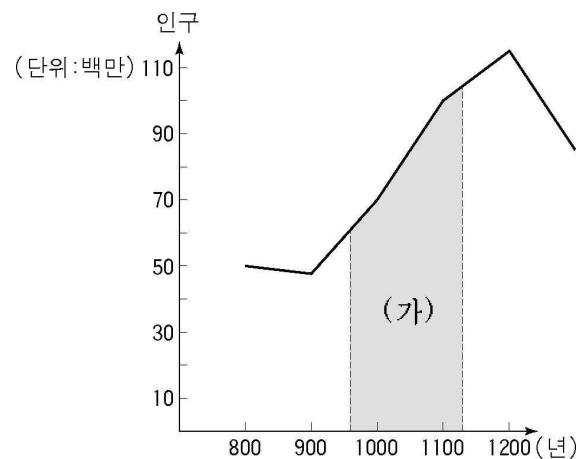
- ① 가, 나 ② 가, 다 ③ 나, 다
- ④ 나, 리 ⑤ 다, 리

2. 다음 이슬람 왕조와 관련된 역사적 사건에 대한 설명으로 옳은 것은?

○ 이슬람 문화를 바탕으로 비잔틴 문화, 이란 문화, 투르크 문화 등 동서 세계의 여러 문화를 융합하여 새로운 문화를 발전시켰다.
 ○ 16세기 후반 레판토 해전에서 에스파냐 등의 연합 함대에 패배하였으나, 동서 양세계를 연결하는 통로를 계속 장악하여 막대한 무역 수입을 올렸다.

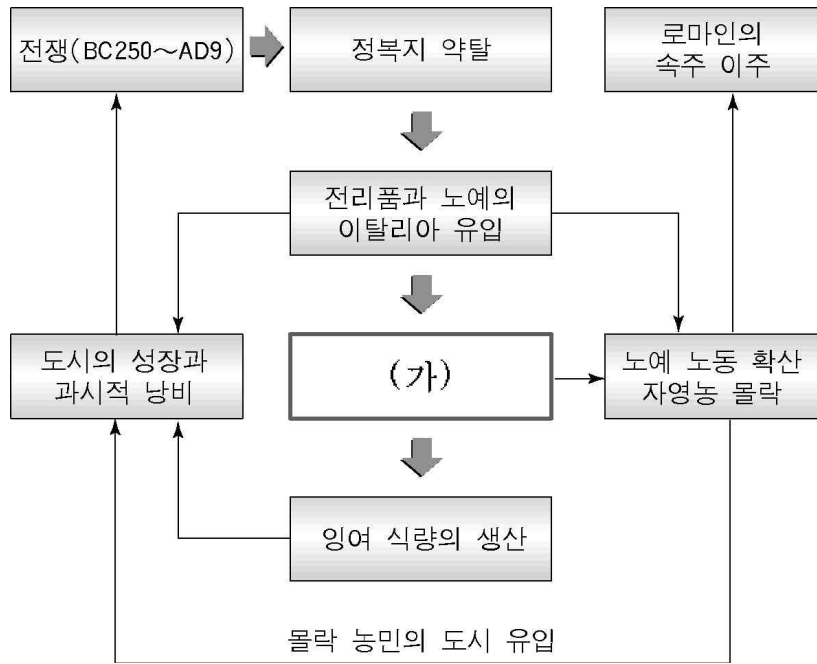
- ① 탈라스에서 당나라와 싸워서 승리하였다.
- ② 콘스탄티노플을 함락시켜 이곳을 수도로 삼았다.
- ③ 헤지라를 단행하여 이슬람 세력의 팽창을 꺾었다.
- ④ 유럽으로 진출하여 게르만 족의 이동을 촉발시켰다.
- ⑤ 예루살렘 순례를 방해하여 십자군 전쟁을 유발하였다.

4. 다음은 중국의 인구 변화를 나타낸 도표이다. (가) 시기 인구 변화의 경제적 요인에 대한 설명으로 적절한 것은? [3점]



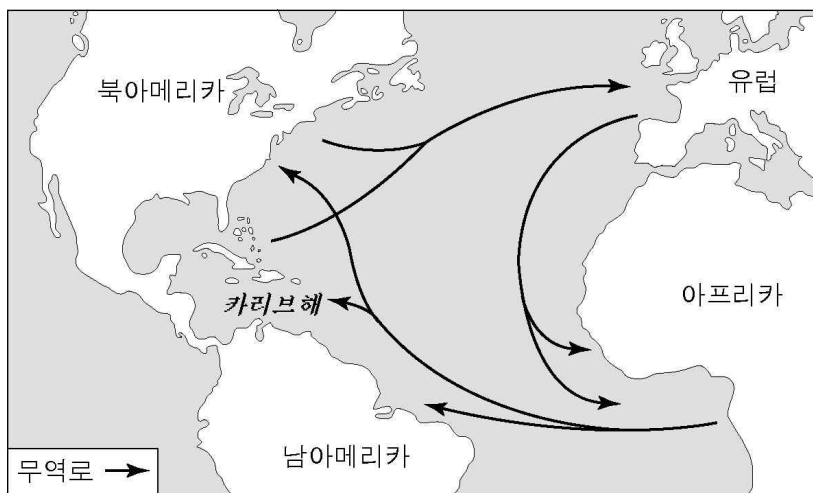
- ① 균전제가 시행되었다.
- ② 신대륙의 은이 유입되었다.
- ③ 우경과 철제 농기구가 도입되었다.
- ④ 감자와 고구마 등 신작물이 도입되었다.
- ⑤ 양쯔 강 하류 유역이 본격적으로 개발되었다.

5. 다음은 공화정 중기 이래 로마 사회의 변화를 보여 주는 도표이다. (가)에 들어갈 사항으로 알맞은 것은? [3점]



- ① 주종 제도의 등장
- ② 장원 제도의 성립
- ③ 라티퐁디움의 발전
- ④ 호민관 제도의 등장
- ⑤ 콜로나투스 제도의 쇠퇴

6. 지도에 나타난 16~18세기 대서양 삼각 무역에 대한 옳은 설명을 <보기>에서 모두 고른 것은? [3점]



<보 기>
 가. 베네치아 상인이 노예 무역을 주도하였다.
 나. 노예가 아프리카에서 아메리카로 팔렸다.
 다. 차와 향료가 유럽에서 아프리카로 팔렸다.
 리. 설탕과 담배가 아메리카에서 유럽으로 팔렸다.

- ① 가, 나 ② 가, 다 ③ 나, 다
- ④ 나, 리 ⑤ 다, 리

7. 다음 왕조의 문화에 대한 설명으로 옳지 않은 것은?

○ 과거 시험의 진사과에 시(詩)를 필수 과목으로 부과하여 시문이 크게 발전하였다.
 ○ 인구 100만 이상의 국제 도시 장안을 비롯한 튀양과 양저우 등의 대도시에는 각국의 상인, 유학생, 예능인이 살았으며, 서방인의 풍속인 호풍(胡風)도 유행하였다.

- ① 이백과 두보 같은 시인들이 탄생하였다.
- ② 현장과 의정이 인도에서 경전을 구해왔다.
- ③ 잠극과 경극 같은 서민 문화가 발달하였다.
- ④ 상인과 사절의 왕래로 동서 교류가 활발하였다.
- ⑤ 조로아스터 교나 이슬람 교를 믿는 사람도 있었다.

8. 다음은 어느 시기 서유럽의 사회 변화를 정리한 글이다. 당시 농민이 볼 수 있었던 상황으로 옳바른 것은?

○ 화폐 경제 발달로 영주는 농민들에게 영주 직영지를 빌려주고 그 대가로 화폐를 받기 시작하였다.
 ○ 14세기 중엽에 흑사병이 유행하여 유럽인의 약 1/3이 사망하였다.
 ○ 영주가 기득권을 유지하려고 하자 농민들이 반란을 일으켰다.

- ① 장원이 해체되고 있었다.
- ② 삼포제가 시작되고 있었다.
- ③ 기사 제도가 발전하고 있었다.
- ④ 은대지 제도가 시작되고 있었다.
- ⑤ 자급자족 경제가 발전하고 있었다.

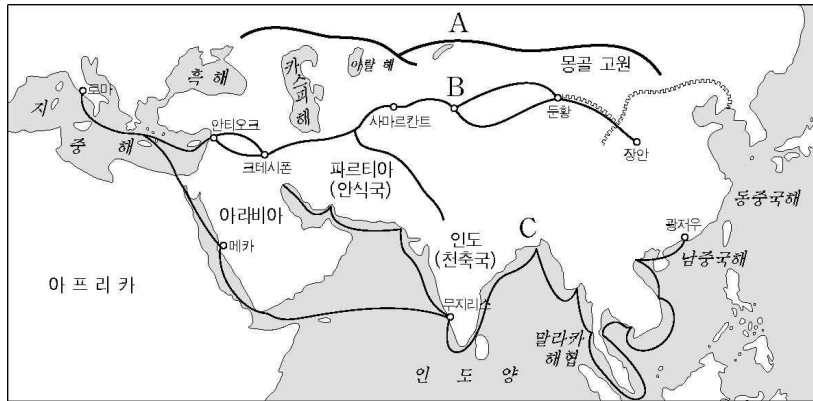
9. 자료와 관련하여 옳은 설명을 <보기>에서 모두 고른 것은?

○ 의회의 승인 없이 과세할 수 없고, 개인 집에서 병사를 숙박시킬 수 없으며, 자의적인 인신 구속을 할 수 없다.
 —권리 청원—
 ○ 국민은 앞으로 자유 공화국인 이 나라에서 최고 권위를 지닌 의회에 국민의 대표로 파견된 사람들과, 국민의 행복을 위하여 관리 및 행정가로서 임명된 사람들에 의해서 통치되며, 국왕이나 상원은 존재하지 않는다.
 —공화제 선언—

<보 기>
 가. 대륙 회의가 영국에 저항하였다.
 나. 권리 청원으로 왕권이 약화되었다.
 다. 의회파가 청교도 혁명을 일으켰다.
 리. 무역 활동이 항해법(항해 조례)으로 위축되었다.

- ① 가, 나 ② 가, 다 ③ 나, 다
- ④ 나, 리 ⑤ 다, 리

[10~11] 다음은 근대 이전의 동서 교역로를 표시한 지도이다. 물
음에 답하시오.



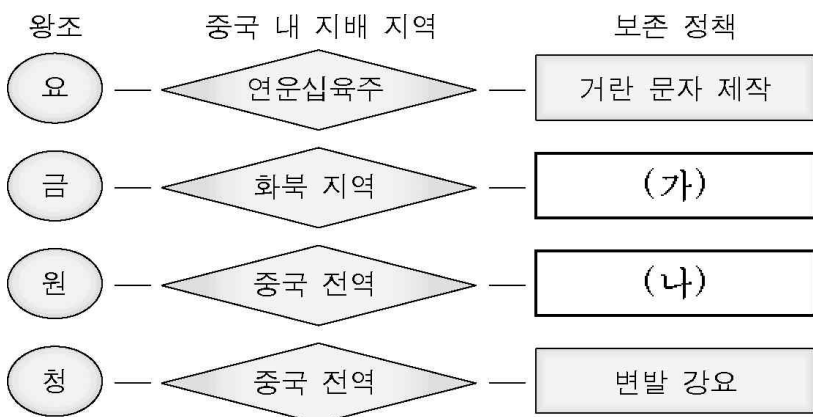
10. 세 교역로를 통한 교류의 내용을 바르게 연결한 것은? [3점]

- ① A-제지술이 유럽으로 전파되었다.
- ② B-흉노족이 유럽으로 이동하였다.
- ③ B-스키타이 인들이 청동기를 전파하였다.
- ④ C-간다라 미술이 중국에 전파되었다.
- ⑤ C-이슬람 상인들이 동서 문화 교류에 기여하였다.

11. B 교역로가 처음 개척된 시대의 중국에 대한 설명과 거리가
 먼 것은?

- ① 유교가 국교화되었다.
- ② 사마천이 『사기』를 지었다.
- ③ 소금과 철과 술을 전매하였다.
- ④ 분서갱유로 사상 통일을 꾀하였다.
- ⑤ 물가 조절을 위한 평준법을 실시하였다.

12. 도표는 중국을 지배한 정복 왕조들의 고유 문화 보존 정책을
 보여 준다. (가)와 (나)에 들어갈 내용으로 적절한 것은?



- | | |
|-------------|-----------|
| (가) | (나) |
| ① 팔기제 실시 | 파스파 문자 제작 |
| ② 라마교 수용 | 서하 문자 제작 |
| ③ 여진 문자 제작 | 양명학 수용 |
| ④ 추놈 문자 제작 | 역참 제도 실시 |
| ⑤ 맹안·모극제 실시 | 색목인 중용 |

13. 다음은 종교 개혁 과정에서 나온 글이다. 이 글과 관련이 없
 는 것은?

제6조. 교황은 신의 용서를 확증하는 이외에 어떠한 죄도
 용서할 수 없다.
 제27조. 그들은 헌금 상자에 던진 동전 소리를 듣고 죽은 자
 의 영혼이 연옥에서 튀어 나온다고 설교한다.
 제36조. 진심으로 회개하는 크리스트 교도는 면벌부(면죄부)
 없이도 벌이나 죄에서 완전히 해방될 수 있다.
 -95개조 반박문-

- ① 교황이 면벌부를 발행하였다.
- ② 그리스 정교 성립의 계기가 되었다.
- ③ 라틴어 성경이 독일어로 번역되었다.
- ④ 이 글은 인쇄술 발달로 널리 보급되었다.
- ⑤ 루터는 오직 신앙으로 구원된다고 주장하였다.

14. 다음의 활동과 관련하여 학생들이 설정한 탐구 주제와 내용
 이 잘못 연결된 것은? [3점]

- 동아리 이름 : 유럽사 탐구반
- 탐구 목표 : 19세기 영국 산업 사회의 빛과 그림자
- 탐구 방법 : 학생들이 5개 조로 주제를 분담하여 조사
 활동
- 탐구 절차 : 탐구 주제 설정 → 관련 자료 수집 → 내
 용 분석 → 보고서 작성 발표

	탐구 주제	탐구 내용
①	산업 혁명의 배경	증기 기관의 발명
②	여성의 정치 참여	대헌장의 제정
③	기술 발전의 단계	공장제 기계 공업
④	노동 문제와 근로 조건	미성년자의 저임금 노동
⑤	도시 발달과 인구 문제	런던의 인구 집중

15. 다음 자료가 제작된 시기에 대한 탐구 활동과 가장 거리가
 먼 것은?



<마테오 리치의 곤여만국전도>



<카스틸리오네의 팔기병>

- ① 예수회의 중국 선교 활동을 조사한다.
- ② 마르코 폴로가 여행한 경로를 조사한다.
- ③ 『천주실의』의 저자와 내용에 대해 살펴본다.
- ④ 중국 문화가 유럽에 소개된 과정을 알아본다.
- ⑤ 유럽의 기하학과 역법의 소개 과정을 살펴본다.

16. 다음은 두 문화 운동을 비교한 표이다. (가)와 (나)의 내용으로 적절한 것은?

카롤링거 르네상스	이탈리아 르네상스
○ 봉건 제도의 형성	○ 상공업과 도시의 발달
○ 유럽 문화의 기반 형성	○ 자연 과학과 기술의 발달
○ 수도원에서 고전 필사 장려	○ 그리스와 로마 고전 문화의 부흥
○ (가)	○ (나)

- | | |
|-----------------|-------------|
| (가) | (나) |
| ① 중상주의의 발달 | 인간과 자연의 재발견 |
| ② 국민 문학의 대두 | 자유와 개성 존중 |
| ③ 대관식 전통의 시작 | 계몽 사상의 확립 |
| ④ 활판 인쇄술의 발명 | 스콜라 철학의 대두 |
| ⑤ 궁정 학교의 라틴어 교육 | 인문주의의 발달 |

17. 다음 글과 관련된 탐구 활동으로 적절하지 않은 것은? [3점]

17세기 초 도쿠가와 이에야스는 쇼군이 되어 막부를 열었으며, 이후 통신사를 통해 조선의 문화를 받아들였다. 그러나 대외적으로는 무역을 금지하고 나가사키만 네덜란드 상인에게 개방하였다.

- ① 막번 체제의 성격에 대해 알아본다.
- ② 무사도의 성격과 역할에 대해 찾아본다.
- ③ 도시와 상업이 발달한 원인을 찾아본다.
- ④ 다이카 개신[大化改新]의 특징을 살펴본다.
- ⑤ 난학(蘭學)의 성격과 내용에 대해 알아본다.

18. 다음 자료와 관계 깊은 문명이 남긴 유산을 <보기>에서 모두 고른 것은?

○ 길가메시여, 당신은 영생을 찾을 수 없을 것입니다. 신이 인간을 만들 때 죽음도 함께 붙여 주었습니다. …(중략)… 밤낮으로 춤추며 즐기십시오. 잔치를 벌이고 기뻐하십시오.
—길가메시 서사시—

○ 제1조. 남을 살인자로 고발하면서 증거를 제시하지 못하는 자를 사형에 처한다.
제195조. 아들이 아버지를 때리면 아들의 두 손을 자른다.
—함무라비 법전—

<보 기>

㉠. 지구라트	㉡. 쉐기 문자
㉢. 사자의 서	㉣. 모헨조다로

- | | | |
|--------|--------|--------|
| ① ㉠, ㉡ | ② ㉠, ㉢ | ③ ㉡, ㉣ |
| ④ ㉢, ㉣ | ⑤ ㉢, ㉣ | |

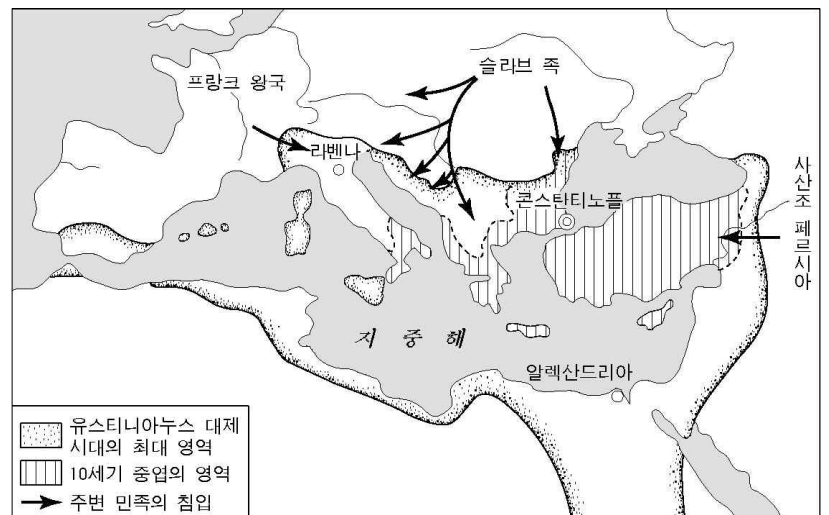
19. 다음 (가)와 (나)의 글에서 드러나는 사상과 제도를 바르게 연결한 것은? [3점]

(가) 인(仁)한가 포악한가가 화이(華夷)를 구분하는 기준이지, 태어난 땅은 화이를 구분하는 기준이 될 수 없다.
—용정제, 대의각미록—

(나) 너는 멀리 해외에 있으면서 줄곧 순종하는 마음으로 이번에도 멀리 사신을 파견하여 천자의 장수를 축복하고 선물을 바쳤다. 그 공손한 태도에 매우 만족한다.
—건륭제, 영국 국왕에게 보낸 국서—

- | | |
|---------|-------|
| (가) | (나) |
| ① 대동 사상 | 책봉 체제 |
| ② 겸애 사상 | 율령 체제 |
| ③ 중화 사상 | 조공 무역 |
| ④ 대동 사상 | 감함 무역 |
| ⑤ 중화 사상 | 봉건 제도 |

20. 지도에서 표시된 제국의 전성기와 관련된 설명으로 적절한 것을 <보기>에서 모두 고른 것은? [3점]



<보 기>

㉠. 크레믈린 궁전이 건립되었다.
㉡. 로마법을 집대성한 법전이 편찬되었다.
㉢. 교황이 지상권을 갖고 교회를 지배하였다.
㉣. 제국의 수도에 성 소피아 성당이 건립되었다.

- | | | |
|--------|--------|--------|
| ① ㉠, ㉡ | ② ㉠, ㉢ | ③ ㉡, ㉣ |
| ④ ㉢, ㉣ | ⑤ ㉢, ㉣ | |

* 확인 사항

○ 답안지의 해당란에 필요한 내용을 정확히 기입(표기)했는지 확인하십시오.